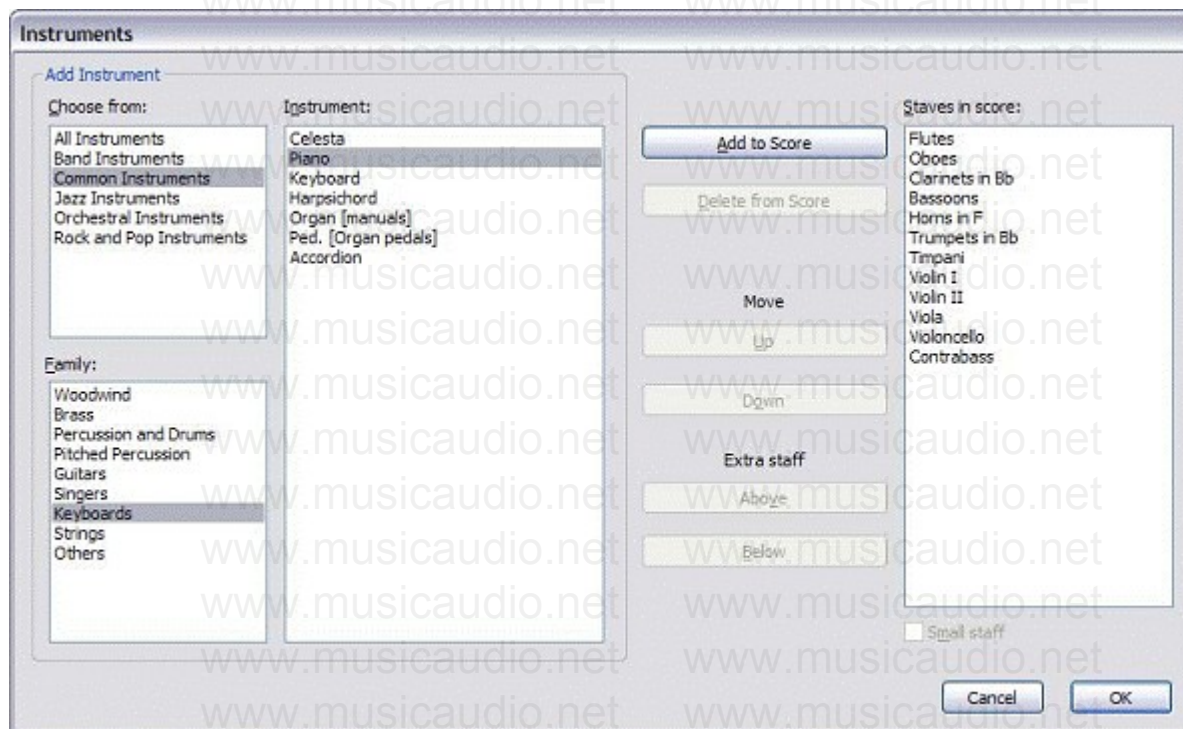


Criar instrumentos

Você pode criar um instrumento novo toda vez que desejar. Não precisa decidir sobre todos no início, mas deve selecionar pelo menos um instrumento, já que se não houver nenhum, não haverá nada para o qual escrever música!



Como o Sibelius possui muitos instrumentos (mais de 600), a lista Choose from localizada no canto superior esquerdo do diálogo mostra seleções mais apropriadas para escolher o conjunto total de instrumentos. Por padrão, o Sibelius mostra os Instrumentos Comuns, que ascendem a um total de 90. No entanto, caso deseje escrever para instrumentos menos comuns, tais como Quint Bassoon ou Hurdy-Gurdy, por exemplo, clique em All Instruments para mostrar todo o conjunto de instrumentos. Se vai escrever para banda, jazz ou conjuntos de instrumentos orquestrais, selecione a opção que mais se adapte com a instrumentação utilizada em cada conjunto instrumental.

Os instrumentos estão ordenados na lista na mesma ordem de aparição na partitura, mas esta ordem pode ser modificada à gosto do usuário. Vamos acrescentar um piano. Selecione Keyboards na lista de Family, logo após Piano na lista Instruments, e clique em Add para criar dois pentagramas de piano na lista Staves in Score mais à direita. A seguir, clique em OK.

(Para ver este diálogo sempre que quiser, selecione Create > Instruments, ou use o comando de teclado I. Esta opção é muito útil, já que lhe permite não somente acrescentar e retirar instrumentos da lista, mas também alterar a ordem quando quiser).

Configuração Pessoal

Agora vamos a voltar à segunda página do diálogo New Score, que permite ajustar a *house style* (*configuração pessoal*) da partitura que será criada. A configuração pessoal é como a aparência ou layout da partitura. Cada editor musical tem o seu próprio estilo, e o Sibelius permite modificar até o mais mínimo detalhe imaginável, desde o tipo de fonte que será utilizado, o tamanho dos pentagramas e notas, até a espessura das barras de compasso duplas.

Selecione Keyboard Opus (Times), visto que possui funções muito úteis para música de instrumentos de teclado (como por exemplo, colocar por padrão as dinâmicas entre dois pentagramas). O nome Opus faz referência à fonte musical utilizada na configuração pessoal, e Times à fonte de texto principal. Próximo à parte inferior do diálogo também se pode alterar a fonte de texto principal que será utilizada na partitura. Você pode decidir entre qualquer uma das que estão instaladas em seu computador. Ou pode deixar tudo com os valores padrão (Unchanged), e clicar em Next. Para a maioria dos presets, a configuração pessoal sem modificar é a mesma que a Standard Opus (Times).

Indicações de Compasso

A terceira página do diálogo lhe permite escolher o compasso desejado e atribuir o tempo de sua partitura.



Selecione 2/4, e como queremos um compasso de anacruse, ative a opção Start with bar of length (Iniciar com um compasso de duração). Nossa anacruse tem uma duração de uma colcheia, que podemos selecionar no menu. Sendo assim, você pode alterar de indicação de compasso (e quase qualquer coisa mais) a qualquer momento, enquanto trabalhe na partitura, mas por enquanto, vamos apenas atribuir a indicação de compasso aqui. Podemos acrescentar indicações de tempo a partir da lista Tempo text, e também acrescentar uma Metronome mark (Indicação de metrônomo) específica, mas por enquanto vamos clicar em Next.

Armaduras

A quarta página do diálogo lhe permite selecionar a armadura. Selecione Fá maior na lista da direita, e clique em Next.

Informação da partitura

Na quinta e última página do diálogo, introduzimos o texto para proporcionar informação tal e como o título da partitura, nome do compositor/letrista, e informação sobre copyright. O texto introduzido é adicionado automaticamente na primeira página da partitura, e se a opção Create title page (Criar a página de título) for ativada, o Sibelius irá acrescentar o título e nome do compositor em uma página extra de título.

Num piscar de olhos, o Sibelius criará a partitura, pronta para que você comece a acrescentar notas:



Acrescentar mais compassos

Os seis compassos (incluído o compasso de anacruse) que o Sibelius oferece não são suficientes nem para a mais modesta das obras musicais; por isso vamos acrescentar mais. A forma mais simples de acrescentar compassos é usando Ctrl+B (o comando de teclado para Create > Bar > At End), o que acrescenta um compasso no final da partitura.

Digite Ctrl+B várias vezes lentamente, e observe o que ocorre. Pressione Ctrl+B várias vezes seguidas para colocar linhas de compassos vazios. (Caso o seu computador seja muito lento, as linhas poderão continuar sendo acrescentadas, mesmo depois de você ter soltado as teclas).

Quando tiver três ou quatro páginas, você poderá ver todas elas reduzindo o zoom, e mover-se por elas com o Navegador. A seguir, ponha novamente o zoom em 100%.

No caso de não ter se dado conta, no momento em que estava adicionando compassos, o Sibelius estava ao mesmo tempo alterando o formato da partitura constantemente para produzir o melhor resultado possível: distribuindo a música em novos

systems (sistemas) (pentagramas que se interpretam simultaneamente e estão unidos entre si) quando o primeiro sistema estiver completado, e cria mais páginas quando a primeira página estiver muito cheia. Além disso, o Sibelius move os compassos para distribuí-los uniformemente por toda a partitura, e também escreve os números de compasso no início de cada sistema.

O único problema agora é que temos que preencher com notas todo o espaço em branco.

Criação de notas

Temos à disposição cinco métodos, que são os seguintes:

- *Introdução com o mouse*: se utiliza o mouse para criar notas, acrescentar sinais e mover e copiar o que for necessário.
- *Introdução alfabética e step-time*: para introduzir a música se emprega tanto o teclado do computador sozinho, como em conjunto com um teclado MIDI.
- *Introdução com Flexi-time*: grava a música em tempo real, diretamente no Sibelius a partir de um teclado MIDI.
- *Scanning*: converte música impressa em uma partitura do Sibelius através do programa de escanear PhotoScore Lite
- *Abrir arquivos de música de outros programas*: converte música que esteja escrita em outros formatos como MIDI, Finale, MusicXML e SCORE em arquivos do Sibelius.

Introdução com o mouse

Clique num valor de nota no Teclado flutuante na parte inferior direita da janela, e logo após clique sobre um pentagrama para introduzir a nota na altura desejada. Ao movimentar o ponteiro do mouse sobre a partitura aparecerá uma nota com *sombra* cinza, para lhe indicar onde será criada a nota ao clicar na partitura. Observe como essa nota pode conter linhas adicionais caso a mova por cima do pentagrama, para que possa colocar com exatidão as notas muito agudas ou muito graves.

O botão do teclado flutuante permanece ativado para que se possa

continuar introduzindo mais notas na partitura. Para fazer um acorde, introduza várias notas uma em cima da outra. Para selecionar um valor de nota diferente, faça-o no Teclado flutuante. Para acrescentar alterações, stacatto, acentos, etc., selecione-os no Teclado flutuante (antes de introduzir a nota na partitura).

Introdução alfabética

Você também pode utilizar as letras até G para introduzir notas sucessivamente. Utilize **Ctrl+↑/↓** para alterar de oitava.

Caso deseje criar acordes rapidamente, pressione os números 1 a 9 do teclado principal (não no numérico) para acrescentar uma nota do intervalo escolhido por cima da nota selecionada.

Pressione Shift-1-9 para acrescentar notas abaixo da nota selecionada. Você também pode pressionar Shift-A-G para acrescentar notas na afinação desejada por cima da nota selecionada.

Caso a nota tenha uma articulação, valor de nota, etc. diferente, altere no Teclado flutuante *antes* de tocar a nota. Pressione 0 no teclado flutuante para introduzir uma pausa. Pressione Enter (no teclado alfanumérico, não no numérico) para "reinterpretar" a alteração de uma nota de, por exemplo, Fa# a Solb. Certifique-se que o ponteiro do mouse do mouse sempre esteja em azul antes de iniciar a introduzir notas. Caso não esteja, clique no botão 1 da parte inferior do teclado flutuante (ou pressione Alt+1), para que fique azul.

Caso deseje ver conjuntos de símbolos mais exóticos, pressione os cinco botões pequenos localizados próximo da parte superior do teclado flutuante, *debaixo da* indicação de Teclado flutuante. Para parar de introduzir notas, pressione Esc.

O Teclado flutuante da tela corresponde ao teclado numérico que fica à direita no teclado de computador padrão. Experimente utilizar estas teclas ao invés do mouse, você verá que o processo é bem mais rápido. Você pode selecionar várias teclas de uma só vez (mesmo que a última coisa a ser introduzida seja o nome da nota)